

Valteenjoen kunnostustarvekartoitus 2022

Tomi Ranta ja Petri Mäkinen



Hämeen kalatalouskeskuksen raportti 18/2022

Sisällys

1. Johdanto	3
2. Työryhmä ja menetelmät	3
3. Valteenjoki	3
4. Kartoituksen tulokset	3
4.1 Alue 1. (Lusinselkä-Salimäentie).....	3
4.2 Alue 2 (Salimäentie-Piipalantie)	7
4.3 Alue 3 (Piipalantie-Ilamontie).....	9
5. Yhteenveto	10
6. Viitteet	10

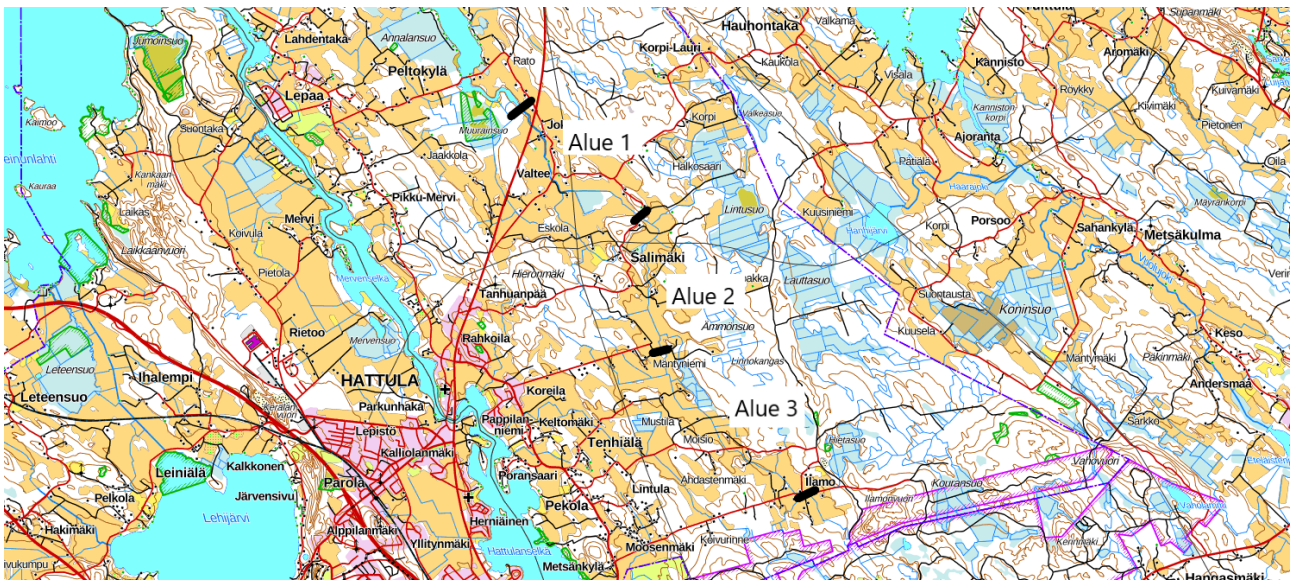
1. Johdanto

Kartoituksen tarkoituksena oli käydä läpi Valteenjoella sijaitsevat taimenen lisääntymiselle soveltuvat alueet. Samalla selvitettiin joessa mahdollisesti sijaitsevat nousuesteet, kuten padot, putoukset ja tierummut sekä arvioitiin löydettyjen kohteiden kunnostustarpeet. Valteenjoen kalataloudellinen kartoitus on kirjattu Vanajanselän kalatalousalueen käyttö- ja hoitosuunnitelmaan toimenpide-ehdotukseksi (Puranen ym 2021).

Vanajanselän kalatalousalueen lisäksi hankkeeseen on saatu rahoitusta Pohjois-Savon ELY-keskuksen kalatalouden edistämismäärärahoista.

2. Työryhmä ja menetelmät

Valteenjoki käytiin läpi kävellen alhaalta Lusinselältä ylävirtaan joen latvoille Ilamontielle asti 29.9.2022 (kuva 1). Kaikki erityiskohteet valokuvattiin. Samalla kohteiden koordinaatit tallennettiin GPS-satelliittinavigointilaitteella. Koskista arvioitiin pituus ja leveys, kosken rakenne ja pohjakivikon raekoon perusteella arvioitiin sen soveltuvuus mahdolliseksi kunnostuskohteeksi. Valteenjoki on jaettu kolmeen eri kartoitusalueeseen tulosten esittämistä varten (kuva 1).



Kuva 1. Valteenjoki on jaettu kolmeen kartoitusalueeseen.

3. Valteenjoki

Valteenjoen/ojan kartoitusalueen pituus on n. 12 km. Joki kerää vetensä laajoilta suo-alueilta. Valuma-alueella on ainoastaan yksi pieni lampi Ahvenistonlampi. Valteenjoki laskee vetensä Lusinselkään. Joki kuuluu Kokemäenjoen päävesistöalueeseen ja Valteenjoen valuma-alueeseen (35.235). Valuma-alueen pinta-ala on 42 km². Joelle ominaista ovat korkeat kiintoainespitoisuudet sekä humuksen värjäämä vesi.

4. Kartoituksen tulokset

4.1 Alue 1. (Lusinselkä-Salimäentie)

Alue 1 on varsinaista Valteenjokea. Ylävirtaan mennessä nimi vaihtuu Valteenojaksi. Koko alue Salimäentielle saakka on hitaasti virtavaa aluetta, missä ei juurikaan ole pudotuskorkeutta. Uoma kulkee lähinnä peltojen keskellä ja uomaa on paikoin oikaistu. Alueella ei ole taimenten lisääntymiseen ja poikasille soveltuvia alueita. Kuvissa 2-8 on yleiskuvaus alueesta.



Kuva 2. Hitaasti virtavaa joen alaosa.



Kuva 3. Yksittäisiä isompia kiviä on uomassa, mutta niitäkin vain harvassa paikassa



Kuva 4. Uoma on monin paikoin pahasti umpeenkasvanut



Kuva 5. Hitaasti virtavaa tasalevyistä ja syvää uomaa



Kuva 6. Vaikka uoma kulkee pääasiassa peltojen keskellä on uoman reunoilla varjostavaa puustoa monin paikoin.



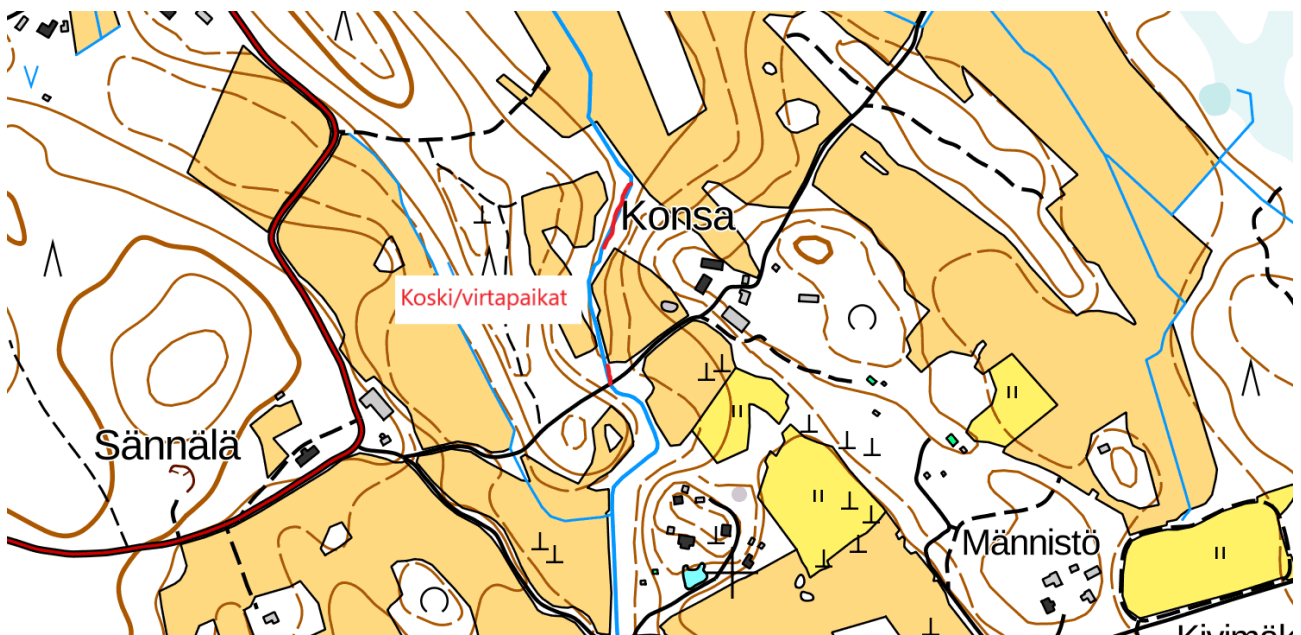
Kuva 7. Oikaistua ja perattua uomaa



Kuva 8. Salimäentien siltarumpu

4.2 Alue 2 (Salimäentie-Piipalantie)

Tälle alueelle osuu Valteenjoen/ojan ainoa koskialue (kuva 10). Koskella on pituutta n. 70 m ja sen sijainti on merkitty kuvan 9 karttaan. Koski on varsin monimuotoinen ja siinä on nykyisellään taimenen poikasille soveltuvia alueita. Isommat pintakivet koskesta puuttuvat lähes täysin. Varsinaisen kosken lisäksi sillan alla on lyhyt virtapaikka (kuva 11). Muuten alue on lähinnä hitaasti virtaavaa aluetta, missä on yksittäisiä lyhyitä muutaman metrin pituisia virtapaikkoja (kuva 12).



Kuva 9. Koski/virta-alueen sijainti merkitty karttaan punaisella.



Kuva 10. Varsin monimuotoista koskialuetta



Kuva 11. Lyhyt virta-alue Hopekalliontien sillan alapuolella



Kuva 12. Ojassa on joitakin hyvin mitättömiä virta-alueita

4.3 Alue 3 (Piipalantie-Ilamontie)

Piipalantien alapuolella on hyvin lyhyt virtapaikka (kuva 14). Uoma kapenee tällä alueella voimakkaasti ja muistuttaa enää lähinnä pelto-ojaa. Alueella ei ole kalataloudellista merkitystä.



Kuva 14. Piipalantien kohdalla olevaa virta-aluetta



Kuva 15. Kärjenmäentien kohdalla.

5. Yhteenveto

Joessa on ainoastaan yksi koskipaikka, joka soveltuu taimenen lisääntymis- ja poikasalueeksi. Lisäksi on joitakin hyvin lyhyitä virtapaikkoja. Muuten joki virtaa hitaasti pääasiassa peltojen keskellä. Koskialueelle voi halutessa tehdä istutuskokeiluja taimenen mädillä. Istutusten avulla selvitetään vedenlaadun riittävyys mädin selviytymiseen. Mikäli istutuskokeilut tuottavat tuloksia, voidaan koskialueelle tehdä myös pienimuotoisia kunnostuksia. Lähinnä istutuksilla olisi mahdollista kotiuttaa paikallinen taimenkanta.

6. Viitteet

Puranen, M., Ranta, T. & Mäkinen, P. 2021: Vanajanselän kalatalousalueen käyttö- ja hoitosuunnitelma 2022-2031.